
BUDA  **PEST**

A MARGITSZIGET FEJLESZTÉSI TERVE

Munkaközi példány

2013. május 10.



Tartalomjegyzék

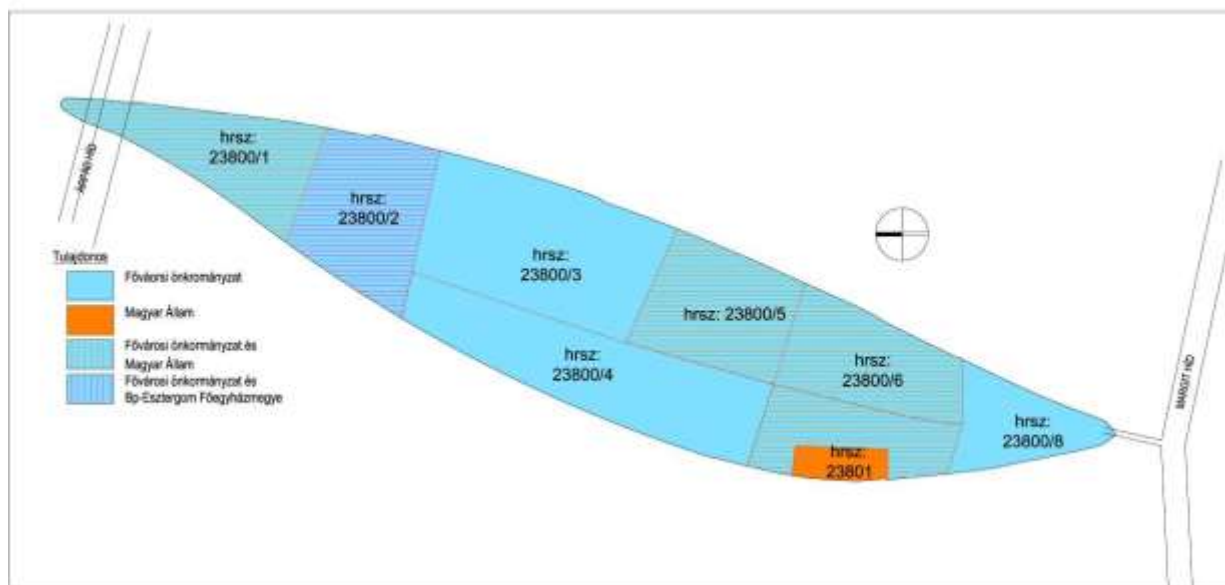
I. Bevezető.....	3
II. Fejlesztési javaslatok a Margitsziget területére.....	4
1) Infrastrukturális fejlesztések	6
2) Rekreációs, sport és kulturális fejlesztések	12
3) Informatikai fejlesztések	18
4) Zöldterületi fejlesztések	19
5) Közbiztonságot javító fejlesztések	33
III. Fejlesztési javaslatok költségbecslése	35

I. Bevezető

A Margitsziget a Duna koronaékszere, a főváros arculatát alapvetően meghatározó városrész, országos jelentőségű természeti-építészeti érték. A Margitsziget egyúttal Budapest legnépszerűbb városi közparkja, mely éppen a népszerűsége következtében igen jelentős használati terhelésnek van kitéve. A stratégiai készítésének célja **megtalálni az egyensúlyt** a terület széleskörű társadalmi használatának és az épített és természeti környezet színvonalas fenntartásának olykor egymással ellentétes szempontjai között.

A Margitsziget különböző területeinek és intézményeinek a fenntartása több kézben van. A feladatok megoszlanak a fővárosi önkormányzat érintett ügyosztályai, a területen tulajdoni illetve használati joggal rendelkező intézmények és szervezetek között. Mindezidáig **nem készült** olyan **integrált fejlesztési elképzelés**, mely az egyes szereplők illetve ágazatok által megfogalmazott részcélokat együttesen vizsgálta volna. Jelen dokumentum egyik fontos feladata, hogy a **fenntartással, fejlesztéssel kapcsolatos** lehetőségeket bemutassa.

A Margitsziget a földhivatali nyilvántartás szerinti Helyrajzi számokat tekintve a következő területeket jelenti:



Jelen fejlesztési javaslat elsődleges célja, hogy a Margitszigetből, mely nem csak fővárosi, de országos jelentőségű tájépítészeti és építészeti értéket képvisel, a város (illetve sok tekintetben az ország) mintakertje, a pihenés és a felüdülés szigete váljon. Budapest „tündérkertje”, a Margitsziget, mindannyiunk közös kincse. A javaslat második célja, hogy a Margitsziget hagyományaihoz méltón adjon helyet kulturális, rekreációs és sport tevékenységeknek mind a fővárosiak mind az ide látogatók számára. Ehhez szükség van a margitszigeti tradicionális intézmények színvonalas felújítására és fenntartására.

Cél továbbá az önfenntartóbb városi park modelljének kialakítása, a sziget terhelésének a sziget regenerálódó képességéhez történő igazítása.

II. Fejlesztési javaslatok a Margitsziget területére

1) Infrastrukturális fejlesztések

- A.) Margitsziget teljes csatornázása
- B.) Elektromos buszok beszerzése
- C.) Hajó kikötők létesítése
- D.) Lóvasút kiépítése
- E.) Északi parkoló bővítése, közvilágítás kiépítése

2) Rekreációs, sport és kulturális fejlesztések

- A.) Palatinus Strandfürdő fejlesztése
- B.) Sportpályák komplex fejlesztése, különös tekintettel a sziget területén lévő 24 tenispályára, kajak-kenu vízitelep felújítása, bővítése
- C.) Szabadtéri Színpad komplex fejlesztése

3) Informatikai fejlesztések

- A.) Információs hálózat kiépítése, ingyenes Wi-Fi pontok, interaktív honlap

4) Zöldterületi és minőségjavító fejlesztések

- A.) Margit hídi lehajtó és környezetének rendezése
- B.) Játsszótér fejlesztése, „játéksziget” kialakítása
- C.) Úthálózat, gyalogutak megújítása, átalakítása, minőségének javítása, kitaposások
- D.) Kereskedelmi egységek fejlesztése, egységesítése
- E.) Utcabútorok, interaktív információs táblák és szolgáltatások telepítése
- F.) Vízarchitektúrák fejlesztése (Zenélő kút teljes felújítása)
- G.) Sziklakert – Japánkert teljes rekonstrukciója
- H.) Szabadtéri Színpad környezetének teljes körű kertépítészeti rekonstrukciója

- I.) Jelenleg funkció nélkül álló épületek hasznosítása, felújítása

- J.) Kisállatkert fejlesztése
- K.) Futókör felújítása
- L.) Ivókutak fejlesztése
- M.) Szobrok és környezetének rendezése
- N.) Automata öntözőhálózat kiépítése, saját kutas öntözőhálózat kiépítése
- O.) Zöldkataszter készítése a Margitsziget teljes területére

5) **Közbiztonságot javító fejlesztések**

- A.) Margitsziget teljes körű dísz- és közvilágításának kiépítése
- B.) Térfigyelő kamerarendszer kiépítése

1) Infrastrukturális fejlesztések

A) Margitsziget teljes csatornázása

A Margitszigeten lévő létesítményeket kiszolgáló csatornahálózat által összegyűjtött szenny- és csapadékvizek a szigeten meglévő szabadkiömlőkön keresztül, illetve áttemeléssel a mai napig tisztítás nélkül a Dunába kerülnek bevezetésre. A Margitsziget elválasztott csatornarendszerének kialakítására és az összegyűjtött szennyvizek pesti oldalra vezetésére már 1998-ban tanulmányterv, majd - a szigeti tisztítás lehetőségének vizsgálatával kiegészítve – elvi vízjogi engedélyezési terv készült. A műszaki megoldás(ok) tehát koncepcionálisan kimunkálásra és a hatóság részéről elfogadásra kerültek, de egy következő részletesebb tervfázis kidolgozása, ami a megvalósítás irányába mutató továbblépést jelentette volna, sajnos elmaradt.

B) Elektromos buszok beszerzése

A Margitsziget ökológiai védelmében nagy lépést jelentett a gépjárműforgalom kitiltása, azonban tovább csökkentené a környezeti ártalmakat a teljes Margitszigetre bejutó géppark elektromos üzemű járművekre való lecserélése. Ez vonatkozik a parkot átszelő buszközlekedésre, valamint a logisztikát biztosító gépjárművekre. Célszerű lenne egy olyan, központi gépjárműpark kialakítása, mely biztosítani tudja a különböző intézmények, egységek ellátását, kiszolgálását.

Elektromos buszok beszerzése (konceptió-javaslat) a margitszigeti autóbusz közlekedés elektromos üzemű autóbusszal történő kiváltásáról

A Margitsziget, Budapest lakosságának és az ide látogató turistáknak kikapcsolódást biztosító helyszín, egyben kiemelt védettséget élvező terület. Ezért nagyon fontos a terület átlagosnál tisztább levegőjének, zöldterületeinek, élővilágának megőrzése. Ennek elérésére a „0” emissziós értéket teljesítő, a dízel járművekhez képest jelentősen halkabb elektromos járművek adnak lehetőséget.

Az elektromos hajtású járművek közül azok a megoldások merülhetnek fel lehetőségként, amelyek a szigeten belül nem kívánják meg környezeti képet negatívan befolyásoló kiépítést, azaz például felsővezetékét.

Alapvetések:

- » az Európai Unió országokban már meghonosított, európai gyártók által kínált kiforrott rendszerek az elfogadhatóak,
- » az elmúlt években az elektromos buszok fejlesztésében a járműgyártók jelentős eredményeket értek el, kiemelten az energiatárolók teljesítőképessége terén, így a piacon az eddig megbízható paramétereket mutató elektromos midi buszok mellett, egyre több városi forgalomra kialakított szóló jármű nyer teret, elfogadható üzemeltetési mutatókat produkálva,
- » a forgalmi és műszaki alapadatok, a környezetvédelmi elvárások illetve a fejlesztések jelenlegi helyzete alátámasztják, hogy Margitszigetre vezető autóbusz vonalon alapvetően az akkumulátorral táplált elektromos üzemű autóbusszok forgalomba állítása célul tűzhető ki,

» az akkumulátoros táplálású elektromos járművek korlátait, - ami az elektromos üzemről általánosan is elmondható - a járművek által megtehető kis hatótávolság, illetve a hosszú töltési idő adja.

Jelenlegi **autóbusz közlekedés paramétereit** a Margitszigeten és a javasolt új közlekedési rend elektromos buszokkal

A margitszigeti közösségi közlekedést a BKV Zrt. hétköznapokon a 26-os vonaljelzésű autóbuszokkal szolgálja ki amelyhez hétvégén csatlakozik a 234-es autóbusz is, megteremtve az észak-budai rész kapcsolatát a Margitszigettel. A viszonylatra vonatkozó legkisebb forgalmú (téli) és a legnagyobb forgalmú (nyári strandszezon)

Keretmenetrend szerinti adatait az alábbi táblázat foglalja össze:

Évszak	Időszak	Járműigény (db)	Típus	Követési idő (perc)	Kapacitás fő/óra/irány
Tél	Hétközben (26)	3	IKARUS 260, IKARUS 415	15	280
	Hétvégén (26)	3	IKARUS 260, IKARUS 415	15	280
Nyár	Hétközben (26)	3	IKARUS 415 BKV Citaro	12-15	420
	Hétvégén (26 és 234)	14	IKARUS 260, IKARUS 415 BKV Citaro VT Citaro	3-5	840

Amennyiben a 26-os vonalon midi autóbusz közlekedne, akkor a fenti adatok az alábbiak szerint változnak:

Téli időszakban	hétköznap	6 db	hétfő	6 db
Nyári iskolaszünetben	hétköznap	8 db	hétfő	14 db

A követési időköz – a mai menetrendekből átszámítva – az alábbi módon alakulna:

Téli időszakban	hétköznap	7-9 perc	hétfő	7-9 perc
Nyári iskolaszünetben	hétköznap	5-7 perc	hétfő	2-3 perc

A forgalom megtervezésekor abból kell kiindulni, hogy az elektromos üzemű autóbuszok nem csak a Margitszigeten belül közlekednek, hanem a 26-os autóbusz teljes jelenlegi útvonalán (Nyugati tér – Margit híd – Margitsziget – Árpád híd – Árpád híd végállomás) végighaladnak. Ennek elsődleges oka az, hogy sem a Margitsziget Margit híd felőli végén, sem az Árpád híd

felőli végén nem teremthető meg átszállási kapcsolat a villamosokkal (a Margitsziget déli végén a 4-6-os villamosoktól mintegy 400-500 méter gyaloglási távolság adódna egy szigeten belül közlekedő busz lehetséges végállomásához, a sziget északi végén pedig jelenleg nincs megállója az 1-es villamosnak).

A Margitszigeten át csakis elektromos üzemű midi autóbuszok közlekednének a 26-os autóbusz jelenlegi vonalán. A 234-es viszonylaton a jövőben is maradnak a hagyományos dízel üzemű autóbuszok, azonban ezek a buszok nem hajtanak majd át a szigeten. A viszonylat forgalmát úgy kell átszervezni, hogy a Békásmegyerről induló autóbuszok az Árpád hídon át a Margitsziget északi behajtóján a Szállodák megállóhelyig közlekednek, onnan visszafordulva nem a szigeten tovább, hanem visszafelé, az Árpád hídon át Békásmegyerre közlekednek. Így a kapcsolat megmarad Észak-Buda és a Margitsziget között, azonban dízel üzemű busz a jövőben nem hajt át a szigeten.

Így a 26-os vonalán közlekedő autóbuszok sűrítése válik szükségessé, pótolandó a 234-es autóbusz kieső kapacitását, ez további 2 szóló (4 midi) autóbusz beállítását követeli meg.

A fentiek alapján 12 méteres elektromos szóló autóbusz forgalmát feltételezve csúcsidőben 12 darab, midi elektromos autóbusz forgalmát feltételezve csúcsidőben 18 darab autóbusz szükséges a szigeten átmenő forgalom fenntartásához a 26-os viszonylat vonalvezetésén közlekedve.

Műszaki, forgalmi elvárások kiszolgálása

Jelenleg a 26-os, illetve hétvégén a 234-es viszonylatokon közlekedő szóló, vegyesen magaspadlós és alacsonypadlós dízel járművek szelik át a Margitszigetet. Szem előtt tartva a frekvenciált terület nagy volumenű fejlesztési elvárásait az alapcélként kitűzött elektromos hajtás mellett, a 100%-ban alacsonypadlós, légkondicionált, korszerű járműveket javasolt üzemeltetni.

A költségeket tekintve – midi 70 mFt/db, szóló 100 mFt/db – 1,4 Mrd Ft beruházási költséggel lehet kalkulálni járműbeszerzés tekintetében.

C) *Hajókikötők létesítése*

A jelenleg is működő (Színház és Víztorony) **Hajó kikötő bővítése**, korszerűsítése, alkalmassá, biztonságossá tétele a nagyobb dunai hajók fogadására – **ponton, híd, korhű várakozó épület és útszakasz kiépítése** kivilágítása a Margitsziget Pesti oldalán.

A jelenlegi vonaljaratok a Margitszigeten két kikötőt érintenek, a Centenárium emlékműnél és a szállodáknál. Jelenleg éppen egy megvalósíthatósági tanulmányt készítünk elő, ami arra fog választ adni, milyen kialakítású hajókkal és milyen irányokba ésszerű kiterjeszteni a hálózatot.

A hajózás a jövőben egyre jelentősebb eszköze lesz a Duna menti szabadidő területek és a környező városrészek összekötésének. A fenti két kikötő várhatóan megmarad, mert a szigeti látványosságok megközelítésére jó az elhelyezkedésük, és a szomszédos pesti kikötők (Árpád híd, Dráva utca, Jászai Mari tér) is megfelelő helyen vannak. Az óbudai ágból azonban hiányzik

ez a szolgáltatás, ezért indokoltnak tűnik a Kolosy térnél és a margitszigeti Bercsek-kertnél (a Danubius sportteleptől északra) egy-egy kikötő létesítése.

A hajóállomásokat olyan módon kívánjuk megterveztetni, hogy működésükhöz parti létesítményekre ne legyen szükség, az utasok az úszóművön várakozhassanak. Így a bejáróhidak csatlakozását és az elektromos ellátást leszámítva nem támasztanak semmilyen egyéb igényt.

D) *Lóvasút kiépítése*

A századfordulón működő **lóvasút és sínpálya kialakítása**, és mint egy Európában egyedül álló látványosság üzembe helyezése – **1.5 km sínpálya lefektetése** a Margitsziget első közlekedésének egységesítése

E) *Északi parkoló bővítése, közvilágítás kiépítése*

A Margitszigeten több mint 30 éve tiltott a gépkocsi-forgalom, csak egyedi engedéllyel rendelkező járművek hajthatnak be a sziget területére. Kivétel a sziget északi csúcsa, ami az Árpád-hídról közelíthető meg, a gépjárművek a sziget északi részén kialakított parkolóig közlekedhetnek. A parkoló azonban nem alkalmas elegendő hely biztosítására. Javasolt a kihasználatlan területeken, a zöldfelület és faállomány teljes figyelembevételével való parkoló-bővítés. A területen egyidejűleg meg kell oldani a közvilágítás kiépítését, az alkalmazott kandaláberek, és egyéb elemek kiválasztásakor a meghatározott építészeti-megjelenési arculathoz illeszkedni szükséges.

A jelenleg is üzemben lévő, sorompóval lezárt, felszíni parkoló, mely a BKK Zrt.. üzemeltetésében működik, 306 db személygépkocsi, valamint 6 db autóbusz fogadására alkalmas. A személyautóknak 525 forintos, az autóbuszoknak pedig 1575 forintos óradíj ellenében áll rendelkezésére a parkoló. A felszíni parkolón keresztül juthatnak el a Danubius Grand Hotel, illetve a Danubius Thermal Hotel szállóvendégei a szállodák mélygarázsába, amely további 77 férőhelyet biztosít a hotel vendégei részére. A parkoló üzemeltetői, illetve a Hotel közötti megállapodás alapján a szállóvendégek további kedvezményekhez juthatnak a felszíni parkoló használatát illetően, hiszen a parkoló kártya érvényesíthető a hotel recepcióján, így a szállóvendégek ingyenesen vehetik igénybe a felszíni parkoló szolgáltatásait.

A megvalósítandó parkolóház az Árpád-híd Margitszigeti lejárója alatt fekszik, a területet közvetlenül a hídpillérek fogják közre. Az épület jelenleg állami tulajdont képező eszközök, gépjárművek tárolására szolgál. Gazdaságos kihasználását egyértelműen egy parkolóház üzemeltetésében lehet, mellyel a Margitszigeten jelenleg kialakított és üzemeltetés alatt álló férőhelyek száma esetenként kiegészíthető lenne, vagy a jelenlegi parkoló egy részének zöldterületté történő alakítását követően azt kiválthatná. A kültéri parkoló kapacitása az év legnagyobb részében elegendő, csak alkalmanként, rendezvények vagy nyári turistaszezon forgalmasabb napjainak alkalmával kevés. Mivel a sziget személygépjárművel kizárólag az Árpád-hídon keresztül közelíthető meg, így ez a terület a lehető legalkalmasabb további parkolóhelyek kialakítására. Az épület adottságait, valamint a gazdaságos kihasználtság

maximalitását figyelembe véve a későbbiekben további kiegészítő hasznosításról is szó esik, mely teret nyitna a sziget jelenlegi sportfunkcióin túl a komplex sportokat is kedvelők számára.

Az objektum jelenleg rendkívül elhanyagolt állapotban van. A hídpálya vízelvezetését biztosítandó acél csőhálózat (mely többnyire az földem alá függesztve fut) teljesen korrodált, funkcióját egyáltalán nem képes ellátni. A hídpályáról összegyülekező csapadék nagy része gyakorlatilag a csatornahálózat helyett az objektum padozatára jut és annak legmélyebb pontján gyűlik össze. A szerkezet dilatációs hézagainál a vízszigetelés egyáltalán nincs megoldva, a csapadék akadálytalanul jut a helyiségekbe. Ennek hatásaként a beton felületek több helyen korrodáltak, levált a betonfedés az acélbetétekről és azok korróziója is megindult. Egyes helyen (teherbírási szempontból nem kritikus) a betonacélok korróziója már kritikus állapotú.

Az objektum parkolóházként való hasznosíthatósága előzetes tanulmányok szerint megoldható. Komoly átalakítások nélkül becslés szerint 108 db gépkocsi helyezhető majd el. Kialakul néhány nagyobb (főleg hosszabb) beálló is, ahová kisebb busszal vagy lakóautóval is be lehet állni. A szélesebb beállók mozgáskorlátozottak számára is férőhelyként szolgálhatnak. A behajtási pont közelében kerékpárok illetve motorkerékpárok elhelyezésére is lehetőség nyílik (azokon a helyeken, ahol személyautó elhelyezése nem megoldható).

Feltétlenül figyelembe kell venni azt a tényt, hogy az objektum mélyebben fekvő részét (kb. 40%-át) előnti a Duna. Ez átlagosan négyévente fordul elő, ha a vízállás 8m-nél magasabb. Becslések szerint ez a tervezett funkciót ilyenkor egy hónapra (részben vagy teljesen) működtethetetlenné teszi. Kb. két hét a magas víz és két hét a helyreállítás. Ennek költségét az üzemeltetésben kell kalkulálni. Az előntés nem akadályozható meg, mert az objektum szigetelése egyáltalán nem alkalmas ekkora víznyomás elviselésére (feltehetőleg több helyen sérült is), valamint a tervezett kihajtási ponton lévő kapu illetve rámpa vízzáró kialakítása sem oldható meg.

Az objektum biztonsági szempontból fokozott figyelmet igényel tekintettel arra, hogy egy hídpillérben található. Statikai szempontból – egy esetleges robbanás esetén – a hídpályák leszakadásának kicsi az esélye, mivel a pályalemezek nem közvetlenül az objektum fölött, hanem attól távolabb támaszkodnak a hídsarukra. Emellett a tervek készítésekor erre figyelmet kell fordítani és észak felé (a jelenlegi lőpálya irányába) megfelelő robbanó felületet kell biztosítani. Ennek a kialakítására megvan lehetőség, mivel abban az irányban jelenleg is több üvegtéglával kitöltött nyílás van.

A jelenlegi parkoló bővítése nem szükséges. A kapacitása az év nagyon nagy százalékában bőven elegendő, csak színházi napokon vagy meleg nyári, tavaszi hétvégéken telített. A mélygarázs megépítésével lehetne növelni a kapacitást, de esetleg csak ideiglenesen. Ha egy rendszeren futna a két parkoló, akkor üzemeltetésben nem jelentene túl nagy többlet költséget, csak beruházást kellene finanszírozni. Ha aktívan üzemelne a mélygarázs, akkor viszont a jelenlegi parkolóból valamennyi részt vissza lehetne adni a természetnek. Viszont ami tényleg jó lenne és nem olyan nagy összeg, az az, hogy a jelenlegi parkoló kijáratát teljesen át kellene alakítani. A kis bódét meg kellene szüntetni, a kijárat mellett jobbra, ez kis épületet kellene építeni a kezelőknek, a technikának. Ezzel kulturáltabbá lehetne tenni az üzemeltetést, és talán

egy 4. sáv is kialakítható lenne, amivel a forgalmas napokon gyorsítható a be- és kiléptetés. Így meg is oldódna minden ma jellemző probléma.

2) Rekreációs, sport és kulturális fejlesztések

A.) Palatinus Strandfürdő fejlesztése

A Palatinus Strandra tervezett és megvalósított 2013. és 2014. évi felújítások bemutatása

Munka megnevezése	Tervezői költségbeclés (nettó érték)	Bekerülési költség (nettó érték)	Előkészítés jelenlegi állása	Munka befejezésének várható időpontja	A fejlesztési elképzelés célja
Főépület felújítása					A jelenlegi leromlott műszaki és esztétikai állapotú épület (bauxitbetonos szerkezetek) műemléki rekonstrukciója és korszerűsítése, az eredeti, 1938-as építészeti állapot helyreállításával. Az épület mozgásokból adódóan 2 helyen elrepedt, statikai megerősítése nem halogatható tovább.
statikai megerősítés	200 000 000 Ft		Elvi építési engedéllyel rendelkezünk, építési engedély köteles	3 hónap	
épület külső felújítása	450 000 000 Ft			8 hónap	
épület belső felújítása, fűtés kiépítése	800 000 000 Ft			10 hónap	
női oldali alagsorban medencék építése, női oldal téliesítése	600 000 000 Ft		Építési engedély köteles	12 hónap	A Palatinus Strand szezonális jellegét megszüntetve az év 12 hónapjában lehetőség nyílna a termálvizes fürdőzésre. A főépület déli szárny alagsorában medencék kerülnek kialakításra, a meglévő Margaréta medence téli üzemeltetésének feltételeinek megteremtése mellett.
Termál medence árnyékolása, részleges lefedése	50 000 000 Ft		Örökségvédelmi engedély köteles	4 hónap	A feladat, részleges lefedése, esővédő és árnyékoló szerkezet kiépítése, mely megvalósítása után komfortosabb élményt nyújtana a medence használata. Fogadószerkezet beépítve.

Dunaparti vendéglátó egység felújítása (IMI Büfé)	270 000 000 Ft		Örökségvédelmi engedély köteles	10 hónap	A közel 1200 m2 alapterületű Duna parti étterem és büféegység illetve a 800 m2 alapterületű tetőterasz balesetveszélyes állapotú, melynek felújítását a műemléki értékek megóvása érdekében nem lehet tovább halogatni.
Dunaparti terméskő burkolatos büfé elbontása	3 500 000 Ft		Bontási engedély szükséges	15 nap	Kihasználatlan épület, melynek állapota erősen leromlott.
Főépületi büfék felújítása	20 000 000 Ft		Örökségvédelmi engedély köteles	3 hónap	A cél: mai igényeknek megfelelő, egészségtudatos, környezetbarát technológiával kialakított vendéglátás biztosítása.
Medence terek körüli lábmosók felújítása	40 000 000 Ft		Nem engedély köteles	5 hónap	A medence terek körüli lábmosók állapota leromlott, komplett felújítást igényel
Új csúszdarendszer kivitelezése		150 000 000 Ft	Elkészült	2013. ápr 15.	A régi 30 éves csúszdarendszer elavult. Új, több korosztály számára használható csúszdarendszer építése fő cél volt a projekt megvalósítása során.
Hullámgép historikus felújításának I. üteme 2013.		8 000 000 Ft	Elkészült	2013. ápr 30.	A hullámgépet működtető gépezet korabeli (1932) állapotának visszaállítása ez évben elkezdődött. Várhatóan a munkálatok 2015-ben fejeződnek be.
Vizesblokkok és öltöző szint felújítása		120 000 000 Ft	Elkészült	2013. ápr 15.	A strand összes vizesblokki egysége illetve a déli oldali szekrényes öltözőszárny felújításra került.
Termál medence felújítása		240 000 000 Ft	Folyamatban van	2013. máj 15.	A régi termál medence korszerűtlen, áramlásdinamikailag rossz állapotú volt, helyette élményelemekben gazdag medence került kivitelezésre.

Mindösszesen: 2 433 500 000 Ft 518 000 000 Ft

B.) *Sportpályák komplex fejlesztése, különös tekintettel a sziget területén lévő 24 teniszpályára, kajak-kenu vízitelep felújítására, bővítésére, ill. a Danubius Nemzeti Hajós Egylet elhelyezésére*

Az elmúlt évek tapasztalata azt mutatja, egyre növekszik az igény a különböző szabadidős sport tevékenységek iránt. Ennek a rohamos fejlődésnek a központja Budapesten a Margitsziget, ahol naponta több ezer ember fut, teniszezik, kerékpározik, vagy csak sétál a friss levegőn. Sajnos az jól látszik, hogy a szigeten a sporttelepek jelentős része leromlott állapotban van, esetleg be is zárt. Üdítő kivétel a Danubius Nemzeti Hajós Egylet, a Hajós Alfréd Nemzeti Sport uszoda és az Iharos Sándor Margitszigeti Atlétikai Centrum.

Iharos Sándor Margitszigeti Atlétikai Centrum:

A cél, hogy az Intézmény több szolgáltatást tudjon nyújtani a lakosság számára és az, hogy ezek a szolgáltatások az év 365 napján elérhetőek legyenek. Ehhez fedett sportterem építésére, új műfüves és füves labdarúgó pályák építésére és felújítására lenne szükség. Bővíteni kell az ingyenes szolgáltatások körét, például az egyre népszerűbb szabadtéri erősítő eszközök kihelyezésével és más szolgáltatásbővítéssel. Át kéne gondolni a termálvíz fűtési célra való használatát az Intézmény területén, mert így az épület mellett a tenisz, atlétika vagy labdarúgás a téli időszakban tudna sátorban működni. A stadion fűtésrekonstrukciója és hőszigetelése jelentős megtakarítást eredményezne és így a bevételekből több pénzt lehetne fordítani a sportszakmai szempontok kiszolgálására.

Futókör 5,3km

A közelmúltban a világ 10 legjobb futó helye közé választott Margitszigeti futókör egyedül álló kihasználtsággal dicsekedhet. Hetente több ezer ember fordul meg ezen a rekortán felületen, ami egyértelművé teszi, hogy hatalmas a lakossági igény erre a szabadidős tevékenységre. A rekortán állapota már nem megfelelő, javítása elengedhetetlen.

A volt UTE Dózsa tenisz stadion

A bezárt létesítmény 2007-ben Kormányhatározatot követően került a Fővárosi Önkormányzat tulajdonába. Ez a sportpálya jelenlegi állapotában egy szégyenfolt a Margitszigeten. Nagyon elhanyagolt terület, ahol régen magas színvonalú teniszoktatás folyt. Egykor a magyar teniszsport kultikus fellegrája büszkesége volt. A nyolc pálya mellett egy centerpálya és több ezres lelátó klubház szolgálta a sportolókat. Közbenjárásunknak köszönhetően elindult egy közös gondolkodás a felújításról a Tenisz szövetséggel. Így várhatóan a teniszsport részére biztosított állami fejlesztési források is érkeznek a rekonstrukcióhoz és így egy teljesen megújult Margitszigeti Tenisz Centrum szolgálhatná a hazai és nemzetközi utánpótlás nevelés céljait. A helyszín adottságai kiválóak, hiszen a parkoló elérhető közelségben van és a tömegközlekedés színvonala is megfelelő. A létesítmény a rekonstrukciót követően alkalmas a lakossági szabadidősport és a versenysport igények kielégítésére. Főváros egyik legszínvonalasabb szállodája a Danubius Grand Hotel közelsége pedig garancia arra is, hogy a jövőben színvonalas nemzetközi Davis Kupa és ATP versenyeket lehessen rendezni a jövőben.

Honvéd tenisz telep

Itt is elhanyagolt sportpályákról beszélhetünk, pedig a 80-as években itt fantasztikus sportélet folyt. A területhez kapcsolódott egy klubház és öltöző épület, ezek a döntően a tenisz sportot szolgálták. Nem szabad engedni, hogy ez a terület elveszítse a sport funkcióját és parlagon heverjen. A HM kezelésében lévő honvédségi területen 8 db salakos jelenleg gazos, használaton kívüli tenispálya található, melyek felújításra, környezetük fejlesztésre indokolt.

Mini MAC

Mivel csak a Margitsziget északi végén van parkoló ezért érdemes gondolni a kocsival érkező sportolókra is. Egy mini sport centrum létrehozásával a jelenleginél is több futót tudnánk kiszolgálni. A helyszínt az Árpádhíd alatti felújításra váró terület adja, ami igen közel esik a parkolóhoz.

Kajak-kenu vízitelep felújítása, bővítése

A sportlétesítményt az Építők Diák Kajak Kenu Klub használja. A klubban folyó kiváló szakmai utánpótlás nevelői munka folyik. A Margitszigeten a Danubius csónakház mellett csak az Építők Sirály csónakháza szolgálja a vízi sportok szerelmeseit. A jelenleg lepusztult épületben a színvonalas utánpótlás nevelés mellett olyan nagy sportemberek is edzenek, mint az Olimpiai Bajnok Dombi Rudolf. A Margitszigeten elhelyezkedő műemlék jellegű épület 1934-ben Bauhaus stílusban, eredetileg is csónakház céljára készült. A bauxitbeton épületszerkezet túlnyomó része még eredeti állapotban van, a határoló szerkezeteket eredetileg fűtetlen épületre tervezték. Jelenleg közel 200 sportoló kénytelen egy olyan épületben sportolni, ahol nincs gázfűtés és az alapvető higiénias feltételeket nem tudják megteremteni.

A sportlétesítmény hajótárolói, öltözői és a kondicionáló terme teljes felújítást igényelnek.

Danubius Nemzeti Hajós Egylet Margitszigeten történő elhelyezése

Magyarország egyik legnagyobb múltú evezősklubjának - melynek jogelődjét még Széchenyi alapította – méltó és végleges elhelyezése, a mai kor igényeinek megfelelő evezőbázis kiépítése indokolt a Margitszigeten, a sziget Budára néző részén.

Becsült fejlesztési költség:

4 Milliárd Forint



C.) Szabadtéri Színpad komplex fejlesztése

Az 1938-ban épült Margitszigeti Szabadtéri Színpad és 102 éves műemlék Víztorony együttesének modern és egyedi látványt nyújtó korszerűsítő új formát és látványt nyújtó átfogó és komplex beruházása.

Az épületegyüttes a Margitsziget legnagyobb területi egysége, a jelenleg is sikeresen működő nyári színházi fesztivál, kulturális szolgáltatások, kiállítások és attrakció fejlesztése érdekében, a nemzetközi versenyhelyzetben a magasabb elvárásoknak megfelelő látvány és komfort kialakítására irányuló beruházás, fejlesztés, korszerűsítés elemei, és elvei.

- » a jelenlegi épületegyüttessel számoló, **átfogó koncepció és látvány-építési terv és beruházási** elképzelés a korszerűsítést és fejlesztést szolgálja, mely a Margitsziget természeti és épített öröksége mellett méltó módon, a modern építészeti és technikai elemekkel újat alkotva, új kulturális értéket közvetítő és létesítmény-attrakcióként jelenik meg a Margitszigeten
- » mely a **Margitszigetet és Budapestet** nemzetközi szinten a legvonzóbb helyszínek közé pozicionálja
- » mely, mint **új és egyedi kulturális és feltöltődésre alkalmas funkciókat** egyesítő és kiszolgáló épületegyüttes van jelen a Margitsziget természeti környezetében
- » mely, a modern építészeti megjelenéssel, és anyagok felhasználásával (üveg és fém) alkalmas a jelenlegi színházi épület sziluettjét megőrizni és mely a legmagasabb igénnyel kívánja **újra csomagolni - fogalmazni az épített örökséget és környezetet a jövő számára**
- » az új stílus, és épületforma korszerű kialakítása a rendezvények, a jelenleg is működő szolgáltatási színvonal és bővítés rendszerének együttes – és komplex élményt nyújtó működtetésére – **új belső terek kialakításával, átriumos belső terek kialakításával, és a nézőtér alatti terület hasznosításával**
- » a legmagasabb minőségű kulturális termékek, kiállítások, rendezvények és a színházi produkciók a nemzetközi elvárások szerinti előállítására – új **kiszolgáló területek kialakítása**
- » a színháznak, a színpadnak és azt kiszolgáló részeinek, alkalmassá tétele a speciális nagy produkciók létrehozására, a nagy művészlétszámot igénylő előadások bemutatására, művészek, műszak, díszlet, jelmezek, tárolók, próbahelységek (opera, balett, musical, operett, show és koncert produkció) - **jelenlegi öltözők épületek helyén új korszerű építmények**
- » nézőtérén **fedett szektorok, páholyok kialakítása** - emelt szintű komfort kialakítása szükséges a látogatók, a közönség és a VIP fogadására, kiszolgálására a szabadtéri funkció megőrzése mellett – **plusz 1500 fedett ülőhely**

- » **átriumos megoldás** - új fedett és kényelmes terek kialakítása a közönséget fogadó helyeken, mely a napi események és a nyári időjárás viszonyosságok esetén is a megfelelő komfortot és biztonságot nyújtják a programok és előadások alkalmával a várakozási idő alatt
- » az üzemeltetéshez szükséges személyzet elhelyezése, kiszolgáló részlegek kialakítása a nézőtér alatt kialakított és **eddig kihasználatlan területeken** mely a átszervezését érinti az épületegyüttes meglévő épületeinek és funkcióinak
- » épület és környezetének **biztonsági és látvány** világítása
- » élménylánc bővítésére - a szomszédos **Szent Margit romok és a Premontrei kápolna hasznosítása**, és kivilágítása az éjszakában, történelmi túrák, séták, programok, és pihenők kialakítása
- » külső homlokzatában már felújított műemlék Víztorony mint kilátó üzemeltetése, ennek megfelelően a **belső lépcsőzetének, és tereinek felújítása, akadálymentesítése, üvegfalú lift kiépítése**

Egyedi látvány, szabadidős szolgáltatás és kulturális és művészeti látványosság és attrakció együttes a Margitszigeten.

Budapest - a Budapesti Nyári Fesztivál – Margitszigeti Szabadtéri Színpad – Víztorony attrakció-együttesének, kulturális életének, egyedi kínálatának a nemzetközi vérkeringésbe kapcsolása, továbbfejlesztésére, a Főváros, az államháztartás részére jelentős bevételi forrást generáló, presztízs értékű látvány együttes rekonstrukciója Budapest szívében, a Margitszigeten.

Projekt összefoglaló:

Az ország egyetlen 1938-ban épült szabadtéri színházának és környezetének kulturális és turisztikai hasznosítása, a környezeti adottságok beépítése, újabb szolgáltatások beállítása, komplex élményt, szolgáltatási láncot nyújtó nagy és átfogó beruházással az egész éves kihasználtság kiépítése az üzleti hatékonyság, a művészeti és egyéb szolgáltatások, látvány és infrastruktúrájának európai szintre emelésével.

Program eredményei:

- » Hasznosítás és kihasználtság
- » Minőség és komfort
- » Egyedi kulturális, látvány és történelmi attrakció
- » Munkahely-teremtés a beruházással és üzemeltetéssel
- » Kultúra-turizmus nemzetközi vérkeringésbe kapcsolódás

Becsült fejlesztési költség:

5 Milliárd Forint

3.) Informatikai fejlesztések

A.) Információs hálózat kiépítése, ingyenes Wi-Fi pontok, interaktív honlap

A többnyelvű információs szolgáltatás nagy hiány Budapest közparkjaiban. A tervezett, vandál biztos információs felületek (touch-screen display) azon túlmenően, hogy változtatható, programozható tartalommal bírnak, dinamikusan változó reklámfelületek és vészjelzési, segélyhívó pontok is egyben.



Az információszolgáltatás nemcsak a parkban való tájékozódást kell szolgálja, hanem felhívja a figyelmet és megfelelő tájékoztatást nyújt a park dendrológiai, építészeti, műemléki és egyéb érdekességeiről, látnivalóiról. Emellett lehetőséget nyújt a margitszigeti intézmények szolgáltatásairól, aktuális programjairól, akár az egyes honlapok elérésének biztosításával. Hosszabb távon egész Budapestre kiterjedő összehangolt, egységes turisztikai információs rendszer fejleszthető ki, melynek első lépése itt valósulhat meg.

Becsült fejlesztési költség:

50 Millió Forint

4.) Zöldfelületi fejlesztési javaslatok

A Margitsziget olyan ékszer, melyet minden város szívesen hordana, a Duna koronaékszere. A Margitsziget mindig is az elegancia helyszíne volt, a főváros arculatát meghatározó tényező, ahol ha nem minőséget teremtünk, akkor pocsékolunk. Jelen margitszigeti zöldfelületi program számba veszi a sürgős feladatokat, javaslatokat téve a megoldás módjára.

A program az alábbi témaköröket érinti:

- » Margit hídi lehajtó és környezete rendezése, vízparti pihenőterület kialakítása
- » Játsszótér-fejlesztés, 'játéksziget' kialakítása
- » Úthálózat átalakítása, burkolatok minőségének javítása, áttapások rendezése
- » Használat nélküli burkolt felületek visszaparkosítása
- » Kereskedelmi egységek fejlesztése, egységesítése
- » Utcabútorok, arculati elemek vizsgálata, információs hálózat kiépítése
- » Zöldfelületi arculati elemek létesítése - Margitsziget arculathoz illeszkedve
- » Zenélő kút teljes körű felújítása
- » Sziklakert - Japánkert teljes rekonstrukciója
- » Szabadtéri Színpad környezetének teljes körű kertépítészeti rekonstrukciója
- » Kihasztnátlan ingatlanterületek funkcióbővítése
- » Kisállatkert fejlesztése
- » Futókör korszerűsítése, felújítása, informatikai fejlesztések
- » Vízellátás megoldása – saját kutas öntözőhálózat kiépítése
- » Zöldkataszter készítése a Margitsziget teljes területére

Margit híd leajtó és környezete rendezése, vízparti pihenőterület kialakítása - 17.000 m²

A Margitsziget Margit híd felőli megközelítése a hídhöz kapcsolódó leajtón keresztül történik. A leajtó reprezentatív átalakítása, pihenőterületek beépítésével, a közlekedési kapcsolatok kialakításával tervezett. A leajtót kísérő rézsűfelület tereprendezése, teraszolása, ülőfelületek-tereprézsűk kialakítása javasolt, kapcsolódva a futókör melletti, sporttérrént használt területhez.

A szigetcsúcs értékes, jelenleg kihasználatlan területének vízparti pihenőtérre való átalakítása javasolt, faburkolatú pihenőterasszal és pihenőbútorok kihelyezésével. Így a sziget déli területe jelentősen felértékelődik, egyenletesebb terhelést eredményezve. A beruházás alkalmas a park vízparti területei kihasználhatóságának tesztelésére is.



Becsült fejlesztési költség:

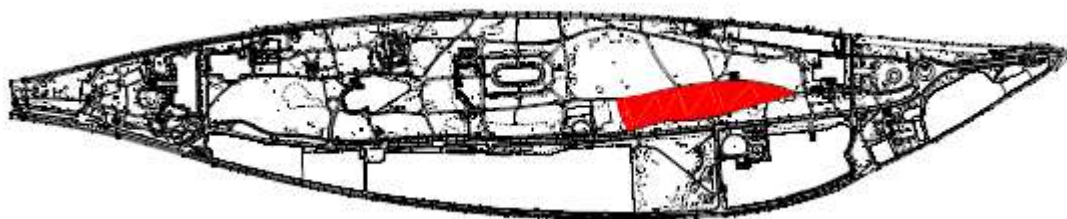
400 Millió Forint



Játszótér fejlesztés, 'játéksziget' kialakítása - ~ 24.000 m²

Margitsziget egyik fő vonzereje a játszóterek felszereltsége és egyedisége. A déli részen található nagyjátszótér, az északi oldalon található ökojátszótér mellett a sziget közepén lévő játszótér elenyésző használói körrel rendelkezik. A parklátogatók nagy része családos, így a játéktérületek nagy kihasználtsággal működnek. További fejlesztésekre egyre nagyobb igény jelentkezik.

A Margitsziget árnyas, szinte erdőszerű területein egyedi hangulatú játszótér kiépítése javasolt, mely átveszi a terheket a két másik játszótérről, a park belső területei felé terelve a használókat. A játéktér multi generációs kialakítása alkalmas az egész család szórakoztatására.



Becsült fejlesztési költség:

1,2 Milliárd forint

Úthálózat átalakítása - ~ 190.000 m²

(burkolatok minőségének javítása, használat nélküli burkolt felületek visszaparkosítása)

A Margitsziget úthálózata a gépkocsiforgalom kitiltása előtt került kialakításra, így a közlekedési rendszer átalakítása, a gépjárművek kitiltása után jelentős területnagyságú, kihasználatlan burkolt felületek keletkeztek. Ezen felületek vizsgálata, visszaparkosítása jelentős mértékben emelné a zöldfelületek nagyságát. Ilyen célnélküli burkolt felület található a Casino épület előtt (kép), illetve a Palatinus strand főbejáratánál is. A meglévő burkolatok nagy része elavult, így a teljes úthálózat vizsgálata javasolt, nemcsak nyomvonalevezetése, de minősége szerint is. A fejlesztési javaslatnak foglalkoznia kell a különböző szigeti közlekedő utak szétválasztásával is (kerékpáros, gyalogos, elektromos autó, stb).

A Margit-szigeti főút- melyet a buszjárat is igénybe vesz – nem megfelelő műszaki állapotban van, burkolata felújításra szorul, a mellette haladó járdákat is beleértve

Útpálya hossza: 2 700 m területe: 22 000 m²

Aszfaltburkolatának felújítását javasoljuk útalap átépítéssel (illetve vizsgálandó az útalap részleges megtarthatósága anyaga, állapota és teherbírása függvényében) és – a rusztikusság jegyében hasított szegélyelemek, vagy gránit szegélyek beépítésével.

A főút menti járdákat –térköves felülettel javasoljuk átépíteni, területe hozzávetőlegese (pontos felmérés szükséges) 12-15 000 m².

A főút kiépítése előtt fontosnak tarjuk, hogy a díszkutak, közvilágítás stb. **szükséges közműépítések-** melyek esetlegesen érinthetik az üzemeltetésünkben lévő **út- és járdafelületeket, -megelőzően kerüljenek kiépítésre.**

Mivel a Margit- szigeti főútnak csak szikkasztókutas vízvezetése van, ezt feltétlenül az út felújítása előtt meg kell oldani: zárt vízvezető csatorna építésével.

Becsült fejlesztési költség:

3 Milliárd forint

Kereskedelmi egységek fejlesztése, egységesítése



Parkjainkra általánosságban jellemző, hogy nélkülözik az egységes arculati megjelenést, melynek fontos elemei a parki kereskedelmi egységek épületei is. A parkhasználat kiszolgálásához szorosan kapcsolódó létesítmények fejlesztése, arculatváltása szükségszerűvé vált, mely nagy lépést jelentene a vizuális megújulásban. 2011-ben kidolgozott javaslatunk (Kolossa József építész közreműködésével) foglalkozik az épület és kiszolgálóterasz egységes megjelenésével is.

Javasolt az árusító pavilonok információs pont funkcióval is felruházása, mert úgy gondoljuk, hogy a pontos, többnyelvű információs szolgáltatás nagy hiány Budapest közparkjaiban, ugyanakkor információs pontokat külön építeni és üzemeltetni pazarlás lenne. A tervezett vandálbiztos információs felületek (touch-screen display) dinamikus változó reklámfelületek és vészjelzési, segélyhívó pontok is egyben.

Becsült fejlesztési költség:

100 Millió forint

Utcabútorok, arculati elemek vizsgálata, információs hálózat kiépítése

Az utcabútorok jelentősen meghatározzák a Margitsziget arculatát. Javasoljuk egy formatervezési ötletpályázat kiírását, mely opcionálisan kibővülve az alábbi témaköröket öleli át:

1. *Épületek arculata*
fix árusító helyek, mobil árusítóhelyek, kölcsönzők, őrbódék, infópontok, stégek, hajóállomások, portálok, esőbeállók
2. *A belső közlekedés arculata*
közlekedési eszközök és megállóik/tárolóik, Bringóhintó, kisbusz, elektromos kocsik, stb.
3. *Közmű arculat*
csatorna fedlap, tűzcsap, vízmű kút, kerti csap, WC, elektromos elosztószekrények
4. *Burkolatok*
gyalogos, kerékpáros, futó, vegyes burkolatok
5. *Berendezési tárgyak*
padok, asztalok, székek, napernyők, hulladékgyűjtők, ivókutak, világító testek, pergolák
6. *Zöldfelületi arculat*
allék, fasorok, Margitsziget szortiment
7. *Játszóterei infrastruktúra arculata*
egyedi játszószerkezetek, árnyékolók
8. *Tájékoztató infrastruktúra*
tájékoztató táblák, reklám felületek, burkolati jelek
9. *Grafikai, kommunikációs arculat*
feliratok, logók, honlap, kiadványok, szlogen
10. *Ruházati arculat*
kertfenntartó, parkőr, jegyszedő, vendéglátó személyzeti ruhák
11. *Gasztronómiai arculat*
betétdíjas tányérok, evőeszközök, poharak
12. *Ajándéktárgyak*
arculati elemekből építkező dizájn termékek



Becsült fejlesztési költség:

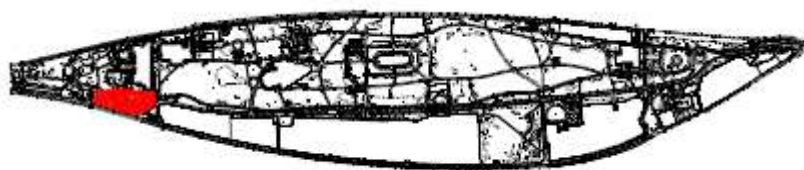
300 Millió forint

Területfejlesztési, rekonstrukciós munkák

A Margitsziget 2012-ben elkezdődött fejlesztési munkái (Szökőkút környezete és Rózsa-kert) folytatásaként az alábbi területek zöldfelületi fejlesztése javasolt:

1. Sziklakert-japánkert – ~10.500 m²

A Margitsziget északi csúcsánál lévő egyedi hangulatú tórendszer és környezete nagy látogatottságú, azonban mind növényállományában, mind épített elemeiben fejlesztésre vár. Javasolt a tómeder rekonstrukciója, növénytartó kazetták beépítésével, mely alkalmas egzotikus vízi növények beültetésére (kihasználva a termálvíz adta különleges ökológiai adottságokat), valamint a vízesés teljes rekonstrukciója, a sziklafal tisztítása, a növényzet megifjítása és kiegészítése. A tórendszer körülvevő sziklakert és a japán stílusú ketrészlet teljes megújításához hozzátartozik az épített elemek, burkolatok, hidak, utcabútorok, kerti elemek, valamint a teljes növényállomány megújítása, szükséges cseréje.



Becsült fejlesztési költség:

200 Millió forint

2. Szabadtéri Színpad és Víztorony környezete- 28.000 m²

Az építészeti megújulás nem teljes hatású kertépítészeti rendezés nélkül, a burkolatok, megközelítési irányok, utcabútorok, közvilágítás, növényalkalmazás terén jelentős beavatkozásra van szükség. A Víztorony és a Szabadtéri Színpad főbejárata jelenleg nem méltó kialakítású, szükséges egy fogadótér-díszter kialakítása, mely alkalmas az ide érkezők méltó fogadására, s mely beágyazza a park zöldfelületi és közlekedési rendszerébe az épületegyüttest. A megközelítési irányok vizsgálata után a burkolatrendszer átépítésre kerül, lehetővé téve a kishajójáráttal érkezők célirányos közlekedését is. A színpad nyitvatartási ideje megköveteli, hogy a terület és a megközelítési útvonalak sötétedés után is biztonságosan használhatóak legyenek, így a közvilágítás-díszvilágítás fejlesztése az elsődleges feladatok közé kell tartozzon. A környező területek növényfelületeinek megújítása, cserje- és évelőfelületek létesítése, öntözőhálózat kiépítése tervezett.

Becsült fejlesztési költség:

250 Millió forint

3. Vízarchitektúrák

A Margitszigeten számos vízarchitektúra található, melyek közül jelenleg csak néhány működőképes, azok is kisebb-nagyobb hiányosságokkal bírnak.

A terület déli részén található margitszigeti nagyszökőkút és környezete jelenleg felújítás alatt van. Jelenleg nem működik a Zenélő kút és a szanatórium-kerti vízarchitektúra, valamint a Japánkert vízesése. Napjainkban folyamatosan romlik a Japánkertben lévő közkedvelt halastó állapota.

A Margitsziget változatos díszkert rendszerében több helyszínen is megjelennek az egykori tájépítészeti minőségről tanúskodó díszmedencék, csobogók. Ezek az esetek többségében a szegényes fenntartási lehetőségekből adódóan ma széttört burkolattal, szárazon vagy időszakosan, de vízgépészet nélkül manuálisan feltöltve-víztelenítve árukkodnak a lehetőségek és a valóság közötti különbségről. A Bercsek-kertben található csobogó hiányos, törött, vízgépészete elavult, környezete nem méltó egy díszkerthez, cseréje vagy elbontása szükséges.

Zenélő kút -2.000 m²

Az északi csúcsnál lévő egyedi látványelem teljes körű építészeti és kertépítészeti megújulására van szükség (jelenleg balesetvédelmi okok miatt lezárás alatt van a kútépület). Az épület és a zenélő szerkezet teljes rekonstrukciója, valamint a környezetének dísz- és pihenőkertté való átalakítása tervezett, mely méltó keretet teremt az egyedi épületnek. A pihenőkert stílusában az épített elem archaizáló arculatát követi, színes virágfelületekkel, nyírt cserjerajzolatokkal és természetesen ülőbútorok elhelyezésével.

Becsült fejlesztési költség:

50 Millió forint

Vízarchitektúra	Megközelít-hetőség	Méret	Fizikai állapot	Vízgépészet	Intézkedés
Szanatóriumi kert, vízarchitektúra	Jó	Nagy	Rendben	Megfelelő	Karbantartás
Grand Hotel melletti díszmedence	Jó	Nagy	Burkolat hiányos	Rossz	Teljes vízgépészeti felújítás, burkolatépítés, környezetrendezés
Japánkert, vízesés	Jó	Nagy	Rendben	Megfelelő	Karbantartás
Rózsakert, kis díszmedence	Rossz	Nagy	Burkolat hiányos	Rossz	Teljes vízgépészeti felújítás, burkolatépítés, környezetrendezés
Bercsek-kert, csobogó	Rossz	Kicsi	Hiányos, burkolat elavult	Rossz	Teljes vízgépészeti felújítás, burkolatépítés, környezetrendezés

Becsült fejlesztési költség:

90 Millió forint

4. Jelenleg funkció nélkül álló épületek hasznosítása, felújítása

A Margitszigeten jelentős számú olyan, közhasználat elől elzárt terület rész található, mely kihasználtsága nem megfelelő, ezek funkcióváltozása, közcélra való megnyitása pozitívan befolyásolná a parkterület terhelési mutatóit, valamint jótékonyan hatna a térszerkezetre is.

Egyéb kiépített, de használaton kívüli létesítmények, melyek fejlesztésre szorulnak

- **Palatinus Strandfürdő nyugati oldali felvonulási épületek**

Rendkívül elhanyagolt képet mutató felvonulási épületek, amelyek a nyugati part összképét rombolják. Bontásukkal a beépítési százalékban jobb arányokat lehet elérni egyéb fejlesztések előtt.

- **Európa Ház**

A korábban a HM érdekeltségébe tartozó épület a Magyar Állam tulajdona, hosszú idő óta használaton kívül van. Az épület viszonylag jó állapotú, integrálása, funkciójának megtalálása a közparki szolgáltatások rendszerébe fontos feladat.

Üzemi területek

- **Ásványvíz palackozó**

A Szent Margitsziget Rt. jogutódjaként a palackozást a Sziget fővárosi tulajdonba kerülése után a Fővárosi Ásványvíz Vállalat vette át. A sziget déli részén lévő Magda-kutat 1936-ban tárták fel, s ennek a vizét is az időközben megépült sportuszoda melletti ásványvíztöltő üzembe vezették. Az államosítás után az üzemet összevonták a jéggyárral, az immár Fővárosi Ásványvíz és Jégipari Vállalat a szikvíz mellett 1968-tól Margitszigeti Kristályvizet is forgalomba hozott, melyet a szigeti üzemben palackoznak.

A Fővárosi Vízművek jelenleg vizsgálja annak lehetőségét, hogy az „ásványvíz palackozó piacra” lépve újra feléleszti az üzemet, és „Margitszigeti” névben forgalomba hozza sziget palackozott vizét.

- **Főkert telephely**

A Palatinus strand alatti elkerített terület részen műhely és raktárépületek találhatóak. Itt történik a fenntartó eszközök és gépek raktározása.

- **Déli-gépház, Magdolna kút.**

A Főváros Gyógyfürdői és Hévízei Rt. tulajdonában lévő kútból történik a Palatinus Strand medencéinek feltöltése. A terület az Atlétikai Centrumtól Északra, a játszótér területén, elkerítve található.

- **Fővárosi Vízművek Zrt 9-es kút üzemi terület**

A Palatinus Strand Nyugati oldalán, külön területként leválasztva található kút elkerített védelmet kapott.

5. Kisállatkert – 6.100 m²

A Margitszigeten működő Kisállatkertet a Fővárosi Állat- és Növénykert üzemelteti. Területe kb. 5.200 m². A park jól illeszkedik a Margitsziget történelmi hangulatához, amely az egykori Nyulak Szigetétől József nádor főúri parkján át ível a mába. A funkcióját tekintve egyesíti mind a házi, mind az erdei, valamint az egzotikus állatok bemutatását. A kertben 29 faj 179 egyede látható a díszbaromfiktól a nyulakon át a pónilovakig. A belépés ingyenes, így a fenntartás biztosítása nem megnyugtató. Javasolt a közkedvelt terület teljes építészeti és környezeti felújítása, a kiszolgáló-épületekkel együtt.

Becsült fejlesztési költség:

90 Millió forint

6. Futókör



Budapest leglátogatottabb köztéri sportterülete jelentős terheléssel bír, a futóútvonal újraburkolása, pihenőhelyekkel való kibővítése, informatikai fejlesztése javasolt. A jelenleg egysávos megoldás nem bírja el a terhelést és a használat mértékét, kétsávosá alakítása elsődleges igény a parkhasználók véleménye szerint. A futópálya mellett pihenő és lazító-nyújtó gyakorlatok számára alkalmas pontok, terek kialakítása

tervezett, valamint a korszerű technológiai megoldások alkalmazásával információs pontok létesítése, ahol pl. a sebesség, idő, megtett km-ek száma, stb. mérhető.

Becsült fejlesztési költség:

320 Millió forint

7. Ivóutak fejlesztése

A városi parkok és közterületek fontos létesítményei az ivóutak. Egészségügyi, idegenforgalmi jelentőségük nem vitatható. A Margitszigeten jelenleg 22 db ivókút található, a kutak elhelyezkedése megfelelő, fontos keresztezésekben, pihenőhelyek mentén, játszótérek közelében található. Jól megközelíthetők, azonban darabszámuk növelése mintegy 10 darabbal szükséges. Vízgépészetük megfelelő, azonban javasolt a kutak típusváltása. A jelenlegi kutak működtetése nem vandálbiztos, gyakori a rongálás, melyek javítása, valamint a károkból eredő gyakori vízfolyások jelentős anyagi károkat jelentenek Társaságunknak. Javasolt mechanikus működtetésű, szakaszosan működő, vagyis víztakarékos üzemű megoldás.

Becsült fejlesztési költség:

10 Millió forint

8. Szobrok és környezetének rendezése

A Margitsziget városi közpark funkciója mellett kiemelt kulturális örökség hordozója. Érdekes, hogy a park összesen 51 db szobor elhelyezésére is szolgál. Javasolt a szobrok, művészeti alkotások állapotának, elhelyezésének és környezetének

felülvizsgálata, rendezése. Az egyedi növény kultúra, történeti emlékek és az egyéni kötődések kihangsúlyozása, lakosság felé történő tudatosítása elengedhetetlen.

A jelenlegi parkhasználat eloszlása nem követi az egyedi értékkel bíró parkalkotó elemek eloszlását. Javasolt a helyszíni programok összehangolása, egyedi margitszigeti közösségi programok rendezése tömegrendezvények helyett.

Becsült fejlesztési költség:

100 Millió forint

10. Zöldkataszter

A Margitsziget jelentős zöldfelületi elem a főváros városszerkezetében, növényállományi összetétele egyedi, zöldfelületi értéke magas. A zöldvagyton-nyilvántartás kiépítése elkezdődött, így a Margitsziget teljes zöldfelületi felmérése és adatainak feldolgozása fontos lépés.

Egységes zöldkataszter kialakítása a cél, mely lehetővé teszi a nemzeti zöldvagyton felmérését és értéken való nyilvántartását. Kiemelt segítséget nyújt az ágazathoz kapcsolódó tevékenységek nyomon követésére, azok objektív módon történő mérésére és ellenőrzésére, mely által átláthatóan mérhető a vagyon értékének változása.

A kialakítandó zöldkataszteri rendszer egy olyan aktív adatbázis kialakítását kívánja meg, mely a zöldterület részletes adatait tartalmazza, beleértve a park élő és épített elemeit.

Becsült fejlesztési költség:

100 Millió forint

11. Automata öntözőhálózat kiépítése, saját kutas öntözőhálózat kiépítése

Automata öntözőhálózat

A Margitsziget teljes területe 96,5 ha, ebből az öntözendő terület nagysága kb. 67 ha. A területen jelenleg – több helyről megtáplált, egymástól független vízmérő-helyekkel rendelkező - üzemelő vízvezeték hálózat van, mely azonban elöregedett, felújítása időszerű. A Margitszigeten jelenleg 555 darab kerti csap van. A park látogatói közül elsősorban a kutyasétáltatók önkényesen megnyitják ezeket a csapokat, de el már nem zárják. A csapszekrények környékén ezután hatalmas pocsolyában áll a víz, nagyfelületen kiáztatva a talajt és a növényzetet.

Gondot jelent továbbá, hogy az öntözőhálózatok – építésük idején nem számolva napjainkra jellemző tehergépjármű forgalommal – csőhálózat terhelés elleni védelme hiányzik, ennek következtében – például rendezvények esetén – rengeteg a csőrepedés, csőtörés. A jelenlegi öntözőhálózatok és ivókút rendszer egyaránt az ivóvízhálózatot használja, mely jelentős természeti érték pocsékolást és anyagi többletköltséget jelent.

Becsült fejlesztési költség:

250 Millió forint

Saját kutas öntözőhálózat

A növények egészséges fejlődéséhez, esztétikai értékének megőrzéséhez nélkülözhetetlen - a hazai klíma adottságai és az épített környezet közelsége miatt - a megfelelő öntözés a vegetációs időszakban. Jelenleg a kiemelt zöldfelületek 98%-ban rendelkeznek öntözőhálózattal. Az öntözőhálózatok 90%-a több mint 50 éve épült, zömük teljes felújításra szorul. Jelenleg az öntözés ivóvíz minőségű, vezetékes vízzel történik, mely nem csak pazarlóan bánik a főváros vízkészletével, de rendkívül drága és ezért jelentős forrásokat von el. A tervezett saját kutas öntözés esetén a vízdíj tizedére csökkenthető. Jelenleg az öntözött zöldterület 92%-án hagyományos módon, jelentős kézimunka-erő igényel történik a víz kijuttatása. Automata öntözőhálózatok létesítésével a vízfelhasználás hatékonysága lényegesen növelhető.

A Margitsziget, mint a város összefüggő, természetes határokkal leválasztott díszkertje első helyszíne lehet a projektnek, hiszen a sajátkutas öntözés kialakítása lehetséges volna, és több dísz- és ivókút található a helyszínen. A területen jelenleg – több helyről megtáplált, egymástól független vízmérő-helyekkel rendelkező - üzemelő vízvezeték hálózat van, mely azonban elöregedett, felújítása időszerű, ezzel egyidejűleg igényként merült fel az öntözővíz ellátás esetleges talajvíz kutakból történő megoldása. Margitsziget FŐKERT által üzemeltetett területe 67 hektár.

Ebből 53 hektár aktív öntözést igényel, 14 hektár tisztítási, és portalanítási okokból igényel vízellátást. Ezen területek ellátásához éves szinten 150.000 m³ vízre lenne szükség és további 10.000 m³ víz szükséges a Sziget területén levő vízarchitektúrák működéséhez. Ez összességében 160.000 m³. Ez az aktív öntözési időszakban közel napi 900 m³ vízszükségletet jelent. Ha a napi vízszükséglet kijuttatását 10 munkaóra alatt végezzük, ez óránként 90 m³ vízfogyasztást jelent. A fenti vízmennyiség nyerését amennyiben saját fúrt kútból biztosítanánk, úgy 8-10 db szivókút telepítése szükséges, mely esetén az egyes kutak teljesítménye 2.000 l/perc.

A szivókutak telepítésével egyidejűleg szükséges parki vízhálózat csővezetékeinek teljes cseréje, hiszen a 60-80 éve épült vezetékek állapota rendkívül rossz jelenleg is folyamatos csőtörésekkel küzdünk. Ez nagyságrendileg 15.000 fm vezeték (NA110-NA25) vezeték kiépítését jelenti. Az öntözővíz-hálózat rendezésével együtt szükséges az ivókúthálózat felújítása, ivókutak számának növelése (40 db), önálló, zárt ivóvízvezeték hálózat létesítése (8.000 fm).

A fent vázolt rekonstrukciós munka becsléseink alapján az költségeket vonja maga után:

Megnevezés	Mennyiség	Egységár	Nettó érték
Szivókút telepítése	10 db	5 MFt/db	50
Szivattyú telepítése	10 db	4 MFt/db	40
Alap- és mellékvezeték kiépítése	23000 fm	0,016 MFt/fm	368
Kerticsap telepítése	400 db	0,050 MFt/db	20
Ivókút telepítése	40 db	1 MFt/db	40
Tervezés lebonyolítás			50
Nettó érték összesen			568
ÁFA 27%			153
Bruttó érték összesen			721

A szivókutakból nyert öntözővíz önköltségi ára (hatósági díja, szivattyúk üzemeltetési költsége): 45 Ft/m³. Ez éves szinten 7.200.000.- Ft. költséget jelent. Az előzőekben ismertetett költségek tekintetében a beruházás 30 éves amortizálása esetén 1 m³ víz bekerülési költsége 195 Ft/m³, közel 23 %-os megtakarítást jelent a jelenlegi 252 Ft/m³ vízdíjjal szemben. Különösen nagy a megtakarítás mértéke, amennyiben a csőhálózat költségét kivesszük a beruházás összegéből, hiszen öntözővezeték felújítása, cseréje jelen feltételek mellett is szükséges, elkerülhetetlen. Ebben az esetben 1 m³ öntözővíz önköltségi ára 119 Ft/m³, ami közel 50 %-os megtakarítást jelent.

A beruházásnak költségcsökkentés, mellett a vízbázis védelem területén is óriási jelentősége van.

A klímaváltozás folytán az egyre növekvő lakossági vízigény mellett a zöldterületek vízfelhasználása is növekszik.

A Margitsziget kutas öntözésre való átépítésével jelentős ivóvízmennyiség felhasználása takarítható meg.

Becsült fejlesztési költség:

750 Millió forint

MARGITSZIGET EGYEDI FELÚJÍTÁSI PROGRAMON KÍVÜL ESŐ TERÜLETEINEK REKONSTRUKCIÓJA – KÖLTSÉGBECSLÉS

A nevesített, funkcióval ellátott komplex felújítású területeken kívül városunk ékkövének lakossági megelégedését szolgálja az általános parkterület rekonstrukciója. Az alábbi táblázatban a főbb parkalkotók rehabilitációját tüntetjük fel, melyek elkészülése után Európa szintű zöldterületté válhat a Margitsziget.

	Összesen		Anyag	Díj	Anyag értéke	Díj értéke	Összesen
ZÖLDFELÜLETEK							
Pázsitfelület rekonstrukció	388 418	m ²	150	370	58 262 700	143 714 660	201 977 360
Cserjefelületek rekonstrukciója	67 226	m ²	10 000	4 000	672 255 000	268 902 000	941 157 000
Virágzó felületek rekonstrukciója	23 495	m ²	7 000	4 000	164 465 000	93 980 000	258 445 000
Örökzöld felületek rekonstrukciója	4 375	db	18 000	6 500	78 750 000	28 437 500	107 187 500
Lépcső és támfal rekonstrukció	290		40 000	30 000	11 600 000	8 700 000	20 300 000
Parkfák rekonstrukciója	8 654	db	30 000	25 000	259 620 000	216 350 000	475 970 000
PARKFELSZERELÉS							
Kerítés rekonstrukció	550	fm	22 000	14 000	12 091 200	7 694 400	19 785 600
JÁTSZÓTEREK, JÁTSZÓSZEREK							
Meglévő játszóterek rekonstrukciója	1	egys	700 000 000	400 000 000	700 000 000	400 000 000	1 100 000 000
MINDÖSSZESEN					2 107 043 900	1 217 778 560	3 124 822 460

5.) Közbiztonságot javító fejlesztések

A) *Margit szigeten egységes korhű és energiatakarékos (LED alapú) köz- és díszvilágítás létesítése*

Közvilágítás:

Jelenleg hétféle lámpatest illetve oszlop található a szigeten. Ebből 37 db stíl kandaláber a park főúttal párhuzamos részén. Az ehhez a stílushoz és ott lévő kandaláberekhez igazodó korhű oszlopokat és ehhez tartozó energiatakarékos lámpatesteket magába foglaló fejlesztés összesen 416 db (179 magas 9 m fénypontmagasságú és 237 db alacsony, 4 m-es fénypontmagasságú) oszlopot és lámpatestet érint. Ez esetben a futókör LED-es része (lámpatest és oszlop) változatlan marad, mert 2011-es fejlesztésű és ELMŰ tulajdonú.

A fejlesztéshez mintegy 5000 m kábel csere szükséges.

Felmerül az Árpád híd leajtója alatti aluljáró világítás korszerűsítése is, amely 73 db lámpatestet jelent, mintegy 6 M Ft

Becsült fejlesztési költség: 840 Millió forint

Díszvilágítás:

A rendelkezésre álló források függvényében, a következő jelentősebb díszvilágítási lehetőségek javasolhatók a Margit szigeten:

Centenárium emlékmű meglévő díszvilágításának kibővítése: Becsült költség 3- 5 MFt között
Hajós Alfréd Nemzeti Sportuszoda - új díszvilágítás kiépítése: Becsült költség 20- 50 MFt között
Margitszigeti Víztorony – díszvilágítása tervezés alatt: Becsült költség 40-50 MFt között
Zenélő kút - új díszvilágítás kiépítése: Becsült költség 8-10 MFt között

Fenti beruházások előzetes, teljes becsült költsége mintegy 100 M Ft

További mérlegelés tárgyát képezhető javaslatok :

Palatinus strand főbejárat,
Művész sétány - Szoborpark,
Domonkos kolostor és Ferences templom romjai,
Danubius Grand Hotel épülete,
Árpád híd kapcsolódó felületei
különböző muzeális értékű fák és zöldterületek (pl.: „Platán hintafa”, Japán-kert, Rózsa-kert)

E díszvilágítási beruházások összességében további 100 – 200 MFt –os értékben valósíthatóak meg. zöldfelületbe illő és vandál biztos kivitelezésben.

B) *Térfigyelő kamerarendszer kiépítése*

A terület kiterjedtségéből és a nem túl hangsúlyos rendészeti jelenlétből adódóan a lopások, kártételek mellett sötétedés után a közbiztonság érzete sem kielégítő, különös tekintettel a külterjesen fenntartott erdős-bozótos zöldfelületek térségében. A jelenleg kivilágított fő közlekedési útvonalon kívül elenyésző a közvilágítással ellátott területek mennyisége. Az éjszakai szórakozóhelyek megnyitása növelte a park népszerűségét, de az illuminált állapotban történő parkhasználat a kártételek, rongálások, szemetelés mennyiségét is. A park egész területére kiterjedő térfigyelő rendszer kiépítése javasolt, mely megteremti a biztonságos parkhasználat feltételeit, valamint megakadályozza a sajnos mára már jelentős mértékűvé váló vandalizmust, mely érinti a park épített és természetes elemeit egyaránt. A kamerarendszer telepítésekor figyelembe kell venni a műemlékek, szobrok, romok, egyéb látnivalók, az értékes növényállomány és fokozottan látogatott helyszínek, sport- és játszóterek elhelyezkedését.

C) A térfigyelő kamerarendszer kiépítése mellett javasolt egy állandó rendőri, kerékpáros ill. lovasrendőri szolgálat biztosítása is.

Fejlesztési javaslatok költségbecslése

Fejlesztési terület	Konkrét megnevezése	Becsült költség:
1 Infrastrukturális fejlesztések	A) Margitsziget teljes csatornázása	513 000 000 Ft
	C) Elektromos buszok beszerzése	1 400 000 000 Ft
	D) Hajó kikötők létesítése	300 000 000 Ft
	E) Lóvasút kiépítése	50 000 000 Ft
	F) Északi parkoló bővítése, közvilágítás kiépítése	200 000 000 Ft
2 Rekreációs, sport és kulturális fejlesztések	A) Palatinus Strandfürdő fejlesztése	2 433 500 000 Ft
	B) Sportpályák komplex fejlesztése, Danubius Nemzeti Hajós Egylet elhelyezése	4 000 000 000 Ft
	D) Szabadtéri Színpad komplex fejlesztése	5 000 000 000 Ft
3 Informatikai fejlesztések	A) Információs hálózat kiépítése, ingyenes Wi-Fi pontok, interaktív honlap	50 000 000 Ft
4 Zöldterületi és minőségjavító fejlesztések	A) Margit hídi lehajtó és környezetének rendezése	400 000 000 Ft
	B) Játszóter fejlesztése, „játéksziget” kialakítása	1 200 000 000 Ft
	C) Úthálózat, gyalogutak megújítása, átalakítása, minőségének javítása, kitaposások	3 000 000 000 Ft
	D) Kereskedelmi egységek fejlesztése, egységesítése	100 000 000 Ft
	E) Utcabútorok, interaktív információs táblák és szolgáltatások telepítése	300 000 000 Ft
	F) Vízarchitektúrák fejlesztése (Zenélő kút teljes felújítása)	140 000 000 Ft

	G) Sziklakert – Japánkert teljes rekonstrukciója	200 000 000 Ft
	H) Szabadtéri Színpad környezetének teljes körű kertépítészeti rekonstrukciója	250 000 000 Ft
	I) Jelenleg funkció nélkül álló épületek hasznosítása, felújítása	450 000 000 Ft
	J) Kisállatkert fejlesztése	90 000 000 Ft
	K) Futókör felújítása	320 000 000 Ft
	L) Ivókutak fejlesztése	10 000 000 Ft
	M) Szobrok és környezetének rendezése	100 000 000 Ft
	N) Automata öntözőhálózat kiépítése, saját kutas öntözőhálózat kiépítése	1 000 000 000 Ft
	O) Zöldkataszter készítése a Margitsziget teljes területére	100 000 000 Ft
	P) Egyedi felújítási programon kívül eső területek rekonstrukciója	3 120 000 000 Ft
5 Közbiztonságot javító fejlesztések	A) Margitsziget teljes körű dísz- és közvilágításának kiépítése	1 000 000 000 Ft
	B) Térfigyelő kamerarendszer kiépítése	50 000 000 Ft

MINDÖSSZESEN: 25 776 500 000 Ft